

3. CIRCULACIÓN

Podría hablarse de la circulación de un producto cultural de las características del Magazín Aula Urbana, desde una perspectiva inquisitiva en la que se buscara dar cuenta de la efectividad de entrega y por tanto de distribución de un material producido desde una instancia pública como el IDEP. Sin embargo y gracias a estudios anteriores adelantados por el equipo del Programa RED de la Universidad Nacional, se ha buscado ampliar la visión hablando ya no sólo de *distribución* sino más bien de *circulación*, ya que a diferencia de una perspectiva efectivista, se ha buscado identificar que por circulación se entiende un proceso complejo, que involucra muchos factores que determinan el canal de comunicación que busca establecer el IDEP con los destinatarios finales de la publicación.

Por esta razón la circulación -a diferencia de la distribución-, se ha querido ver en dos momentos: un primer momento lo constituye el envío de los Magazines desde sus productores hasta las instituciones y personas a las que es enviado; el segundo momento está relacionado con las rutas que el producto cultural sigue al interior de las instituciones a las que llega. El primero se documentó a través de una encuesta preguntando a los mismos destinatarios y en el segundo momento se amplió la información de la encuesta con algunas y entrevistas realizadas tanto a los encargados de la distribución interna, como a los destinatarios finales.

El levantamiento de la información se realizó mediante una encuesta directa a 683 destinatarios de instituciones escolares, en 117 instituciones escolares y el seguimiento telefónico a una muestra de 101 personas e instituciones identificadas en el estudio como “otros destinatarios”. Presentamos a continuación los resultados del proceso de circulación.

3.1. Los distribuidores.

A lo largo de los 29 números publicados, han sido dos las empresas que por medio de contratos adjudicados por invitaciones y licitación pública se han hecho responsables del proceso de circulación. Inicialmente *A Tiempo Express* hizo entrega del Magazín hasta el número 20, siendo luego entregada por Servientrega S.A., según contrato N° 32 de 2000. Posteriormente la distribución la asumió nuevamente la empresa *A Tiempo Express* según contrato N° 11 de 2001 para los números 28 al 30 y contrató de nuevo el servicio de la misma firma para la distribución del N° 31 según contrato N° 25 de 2001.

Los elementos de juicio para la evaluación y asignación de los contratos han sido, la experiencia de las firmas que se presentan a la convocatoria, la efectividad de su entrega y la infraestructura para garantizar efectivamente el servicio contratado.

3.2 Los Destinatarios

El Magazín se hace llegar a 1409 jornadas escolares distribuídas en 20 localidades de la ciudad (se distribuyen cerca de 27500 ejemplares), de igual forma se hace llegar a otros destinatarios en 848 puntos donde se distribuyen aproximadamente 2500 ejemplares. El 18% de los Magazines de esta población se envían a Investigadores e Innovadores que desde el año de 1997 han colaborado con la publicación. En la tabla 3.1 se presentan las diferentes instancias a las que se hace llegar el Magazín, según la clasificación de otros destinatarios realizada por el IDEP.

Tabla 3.1
Otros Destinatarios

Nº	Institución	Puntos	% Puntos	Ejemplares	% Ejemplares
1	Depósitos legales en bibliotecas	4	0,47%	6	0,00%
2	Bibliotecas Bogotá	32	3,77%	47	2,00%
3	Bibliotecas de Universidades	31	3,66%	70	3,00%
4	Fundaciones	14	1,65%	73	3,00%
5	Alcaldías menores de Bogotá	20	2,36%	20	1,00%
6	Cadeles - Bogotá	20	2,36%	100	4,00%
7	Facultades de Educación	28	3,30%	245	10,00%
8	Consejo Directivo IDEP	6	0,71%	6	0,00%
9	Secretaría de Educación de Bogotá	23	2,71%	46	2,00%
10	Concejo Distrital de Bogotá	43	5,07%	47	2,00%
11	Colaboradores Magazín	57	6,72%	82	3,00%
12	Secretarías de Educación Departamentales	33	3,89%	165	7,00%
13	Alcaldía Mayor de Bogotá y entidades distritales	47	5,54%	49	2,00%
14	Entidades Gubernamentales	71	8,37%	145	6,00%
15	Ministerio de Educación Nacional	6	0,71%	40	2,00%
16	Medios de Comunicación	55	6,49%	58	2,00%
17	Jefes de Divulgación y Prensa-entidades varias	20	2,36%	20	1,00%
18	Entidades Privadas	11	1,30%	28	1,00%
19	Entidades Educativas Internacionales	7	0,83%	7	0,00%
20	Colegios Privados	30	3,54%	450	19,00%
21	Colegios Nacionales	10	1,18%	95	4,00%
22	Investigadores Educativos -1997-1999	98	11,56%	193	8,00%
23	Investigadores 2000-2001	26	3,07%	26	1,00%
24	Innovadores Educativos 1997-1999	86	10,14%	172	7,00%
25	Innovadores año 2000	12	1,42%	24	1,00%
26	Innovadores en informática - 2000	13	1,53%	26	1,00%
27	Bibliotecas Menores de Bogotá	26	3,07%	26	1,00%
28	Colegios en convenio con la SED	9	1,06%	82	3,00%
29	Contratistas área Comunicación Educativa IDEP	10	1,18%	10	0,00%
	Total	848	100%	2358	100%

3.3. El Magazín rumbo a los destinatarios, la efectividad de los canales de distribución.

Luego de ser impresos, los ejemplares son llevados a las instalaciones de la empresa que se encargará de distribuirlos y es el almacenista del IDEP, quien luego de realizar una visita de

inspección autoriza su distribución. Se procede luego a empaclar los números según la cantidad de Magazines que serán entregados en cada punto. Terminada la distribución, el contratista hace llegar al IDEP un informe de la entrega y las posibles devoluciones por causas como el cambio de dirección o la imposibilidad de entregar la publicación.

Al realizar el encuestamiento a las instituciones escolares y docentes, se encontró que la distribución del Magazín guarda cierta similitud: el 93 % de las instituciones escolares reciben el Magazín regularmente, el 91.9% de los docentes encuestados dijo recibirlo siempre o casi siempre, mientras que el 7.57% restante dijo no recibirlo nunca. Hay entonces un pequeño margen de un 1.1% que refleja inconvenientes en la distribución interna de la publicación en las instituciones escolares. Las instituciones que declaran no recibirlo se ubican en las localidades de Engativá, Fontibón, Usaquén, Santafé, San Cristobal, Usme y Suba.

Al realizar un análisis de correlación, que consiste en identificar que tanta relación existe entre variables, se pudo determinar que existe una relación entre la circulación del Magazín y la jornada escolar, en su orden es más eficiente la entrega en: jornada de la mañana, tarde, noche y finalmente en la jornada completa, donde cabe resaltar que es en esta jornada donde se ubican 30 instituciones privadas a las que se envía un pequeño número de ejemplares por institución.

Para el caso de “otros destinatarios”, el 90.1% declaró recibir el Magazín siempre o casi siempre, un 5.5% lo recibe algunas veces y el 4.4% declara no recibirlo nunca, argumentando que no llega a la institución. En cuanto al número de ejemplares que reciben los “otros destinatarios”, el 84.6% recibe entre uno y 5 ejemplares, 7.7% recibe hasta 10 ejemplares y un 2.19% recibe más de 11 ejemplares.

Causas para no recibir el Magazín en instituciones escolares

Una de las causas más frecuentes para que los docentes no reciban *Aula Urbana* al parecer es la cantidad de ejemplares que llegan a las instituciones, ya que un 25.9% de los colegios dice no recibir la cantidad suficiente. Los docentes por su parte declaran que una de las causas para no recibir el Magazín es que llega pero no se distribuye en un 19.74%, mientras que un 39.8% no se entera de su distribución, de tal forma que la circulación interna es un factor determinante en la apropiación de *Aula Urbana* por parte de los destinatarios en contextos escolares. En la tabla 3.2 se enumeran otras de las causas para no recibir la publicación.

Tabla 3.2
Razones para no recibir el Magazín en Instituciones escolares

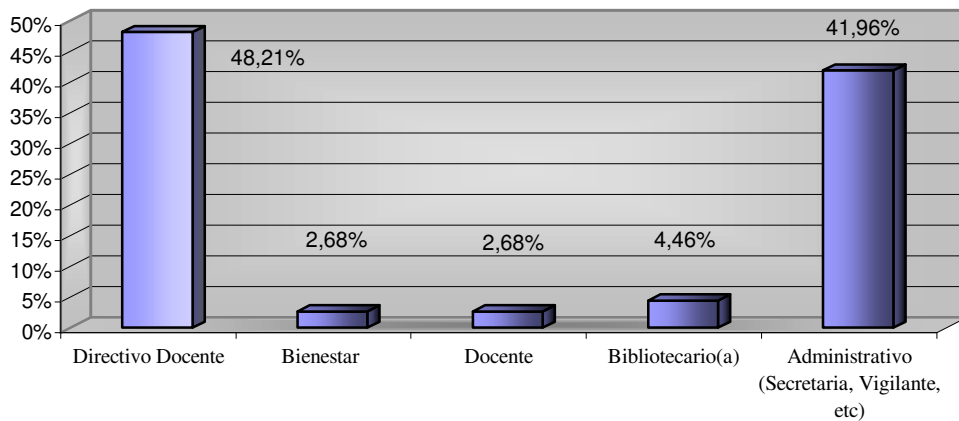
No llega a la institución	10.20%
Llega pero no se distribuye	19.74%
No se enteran de la distribución	39.80%
No llega la cantidad suficiente	20.72%
Otras causas *	8.55%

* Se menciona entre otras razones el desconocimiento de la existencia de la publicación y la falta de interés por conocerla.

3.4. La circulación interna del Magazín en las instituciones que lo reciben.

Para los “Otros destinatarios”, el Magazín es entregado en la dirección que declara la persona natural o institución a la que es enviado y por tanto, existe una menor distancia entre la empresa que hace la distribución y el destinatario final. Por el contrario, en el caso de las instituciones escolares hay un puente entre la entrega del Magazín y su posterior distribución al interior de los colegios. En el 41.96% de los casos, la publicación es entregada a empleados administrativos como secretarías o vigilantes, en los cuales recae luego la responsabilidad de hacer circular *Aula Urbana* dentro de las instituciones. Personas más idóneas en el manejo de publicaciones y material bibliográfico como bibliotecarios lo reciben sólo en un 4.46%. La tabla 3.1 ilustra quiénes son los encargados de la distribución interna en las instituciones escolares.

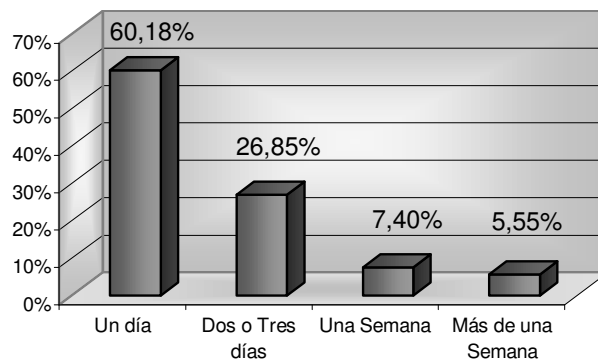
Gráfico 3.1
Encargados de recibir y distribuir el Magazín en Instituciones Escolares



Tiempo utilizado en la distribución interna

En las instituciones escolares se indagó por el tiempo empleado en la distribución interna del magazín encontrando que un 60.18% lo distribuye casi de inmediato. Sin embargo casi un 13% de las instituciones emplean una semana o más para hacer llegar la publicación a sus destinatarios finales.

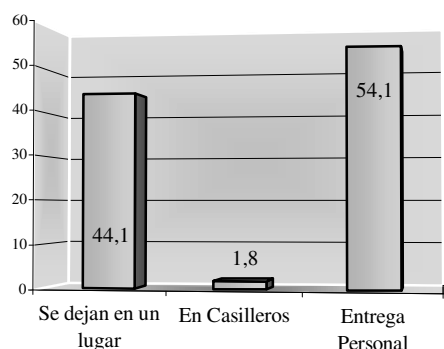
Gráfico 3.2
Tiempo empleado en la distribución Interna



Mecanismos de distribución

Al preguntar a los encargados de distribuir el Magazín al interior de las instituciones escolares, se pudo conocer que el 54.1% hace entrega personal de la publicación, mientras que el 44,1% dijo dejar *Aula Urbana* en un lugar para que los interesados lo tomen.

Gráfico 3.3
Mecanismos de distribución interna

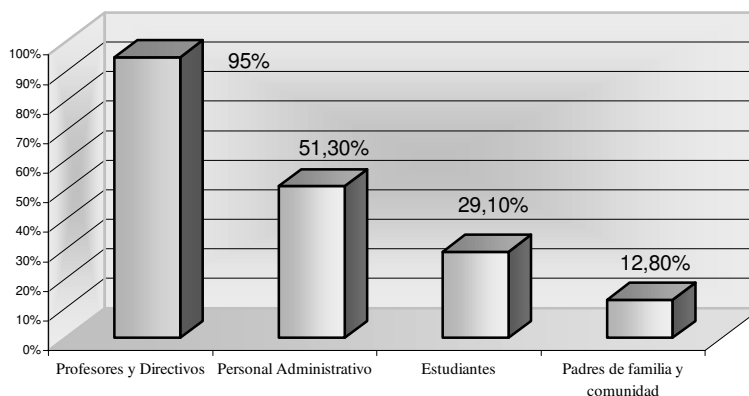


De otra parte, se preguntó por otros mecanismos de distribución que posibiliten el conocimiento de la publicación por personas diferentes a los destinatarios. Se pudo determinar que en un 35.1% el Magazín se hace llegar a las bibliotecas para ser consultado, mientras que se coloca en una o más carteleras en un 19.7%.

Acceso a la Publicación

Sin duda son los docentes y directivos las personas que más acceso tienen al Magazín en contextos escolares, seguidos por el personal administrativo. Los estudiantes y padres de familia acceden a la publicación en un 29.1% y 12.8% respectivamente.

Gráfico 3.4
Acceso a la Publicación en Instituciones Escolares



El acceso al Magazín para “Otros destinatarios” no se limita a quien está dirigida la entrega, habitualmente se envía más de un ejemplar que es aprovechado por otras personas como estudiantes de Educación Superior en un 42.86% y directivos y docentes, tanto universitarios como de Educación Básica y Media. En la tabla 3.4 se presentan las personas que tienen acceso al Magazín de los ejemplares enviados a “otros destinatarios”.

Tabla 3.3
Acceso a la lectura del Magazín en “Otros destinatarios”

Directivos y/o docentes universitarios	70.59%
Otro tipo de profesionales	66.67%
Directivos y/o docentes de Educación Básica y Media	52.94%
Estudiantes de educación Superior	42.86%
Estudiantes de Educación Básica y Media	21.88%
Otros lectores no profesionales	10.34%

3.5 Información Cualitativa

Como una forma de ampliar cualitativamente la información recogida mediante encuestamiento en la primera fase del estudio, se realizaron algunas entrevistas telefónicas que proporcionaron información sobre la distribución y circulación interna del Magazín en contextos escolares. Posteriormente, el equipo investigador visitó algunas instituciones donde los docentes ampliaron aún más las rutas y senderos que toma el Magazín al llegar a sus instituciones.

La Distribución

Los datos estadísticos de la fase inicial del estudio dieron cuenta del proceso de distribución del Magazín. Sin embargo, al realizar 44 entrevistas (entre telefónicas y presenciales) se encontraron algunas quejas de los docentes respecto a la frecuencia con la que la publicación llega a sus instituciones:

[...]

Estaba precisamente recordando que [...] hace días que no lo he recibido (Entrevista No 53).

[...]

Hermano, pues resulta que me llegó uno hace tiempos y no vi mucha diferencia tampoco con la última que me había llegado, porque realmente no llega muy seguido (Entrevista 646).

[...]

P: ¿Últimamente le ha llegado el Magazín?

R: No últimamente, después de la encuesta (Realizada en Mayo) no (Entrevista con Calderón, 2001)

[...]

P: ¿Ha continuado leyendo el Magazín con la misma frecuencia? Si (1); No (0)

R: En la medida de lo posible si, pues cuando nos llega. Eso si es una limitante porque es muy raro que nos llegue [...] (Encuesta No 646)

Al indagar la frecuencia con la que reciben el Magazín los docentes en el aula de clase, se pudo determinar que sólo en cuatro casos los profesores sabían que la publicación se edita mensualmente y de esa forma reconocían si les llegaba oportunamente.

[...] Como me llega mensual [...] yo miro que hay nuevo que pueda utilizar y me facilita las cosas (Encuesta No 156).

[...]

A la institución llegan siempre cada mes y a uno le entra la curiosidad de leerlo (Encuesta No 510)

[...]

P: ¿Le han llegado cumplidamente todos los números del Magazín?

R: Sí, el año pasado llegaron todos y en lo que va de este año también. ¿Cómo llegan? Llegan por medio de la secretaria y ella nos lo reparte a todos los profesores (Visita CED Puerta al Llano, 2001).

Aunque son varias las publicaciones y materiales que llegan a las instituciones escolares y pese a contar con un efectivo sistema de circulación interna, en una de las escuelas visitadas existía confusión en la periodicidad de *Aula Urbana*, por esta causa no podían determinar si efectivamente el Magazín llegaba con regularidad.

P: ¿El Magazín les llega cumplidamente?

R: Pues eso comentábamos una vez con la Directora porque con exactitud no supimos ninguno cada cuánto llegaba el Magazín. Yo le decía a alguien que cada cuánto pensaba que llegaba este periódico, entonces, como nos llega *Vía Alterna* [...] y varios periódicos ((más)), entonces tendían a confundirse. Unos decían que mensualmente pero no, yo creo que llega trimestralmente.

P: Pero el Magazín es mensual..

R: ¿Sí? Entonces muy seguramente es que no llega porque a nosotros nos los entregan. Yo por ejemplo tengo los tres últimos que nos han llegado.

P: ¿Cuándo les entregan el Magazín lo hacen personalmente?

R: Sí, cada uno de esos viene marcado y nos hacen firmar el recibido.

P: ¿El Magazín le está llegando cumplidamente?

R: De *Aula Urbana* algunos han llegado, éste [septiembre de 2001] fue el último que nos llegó. Estos son los que han llegado [busca debajo de todos los periódicos y fotocopias que tiene sobre una mesa] este es de mayo del año pasado, el de noviembre, el de octubre y estos son los de este año: mayo de 2001 y septiembre (Visita al CED Omar Torrijos, 2001).

En algunos casos los docentes no saben si la ausencia del Magazín se debe a un problema en la distribución o el la circulación interna de *Aula Urbana*.

[...] El último que me llegó fue el que me trajo el estudiante que me hizo la encuesta hace algunos meses, desde esa fecha no lo he visto y no sé si aquí ha llegado (Encuesta 671).

La Circulación Interna

El conocimiento de la frecuencia con la que se edita el Magazín confluye con otro factor determinante para que el material llegue efectivamente a los destinatarios: se trata de la circulación interna y los mecanismos que utilizan las instituciones para hacer llegar *Aula Urbana* a docentes que por razones como la ausencia de tiempo y las diversas actividades diarias, no pueden estar al tanto de la llegada del Magazín.

[...] R: Pues a veces no... pues llega aquí al colegio pero no le queda a uno tiempo de ir a recogerlo y no los he vuelto a mirar sinceramente, porque a veces viene uno a las carreras, lo recoge en el momento cuando está recogiendo el desprendible de pago, a veces no están ahí a mano, así, cosas de esas como sencillas (Entrevista con la profesora Almcira, 2001)

La circulación interna hace parte de un proceso sinérgico, que se inicia con una efectiva distribución. De esta forma la apropiación del Magazín por parte de los docentes depende en

buen parte de los mecanismos que las instituciones utilizan para que lleguen efectivamente a manos de los destinatarios. En casos en los cuales *Aula Urbana* queda expósita a que cada quien la tome, son muchos los ejemplares que se pierden, aunque en ocasiones sean algunos los docentes los que hagan uso de estos materiales.

[...]

P: ¿Cómo hace usted para conseguir suficientes Magazines para la clase? ¿A cada uno les llega un ejemplar o los dejan en un lugar donde todos los cojan?

R: Los dejan ahí y uno los va cogiendo, o los reparten a veces. Sobre todo que el que lo lee lo deja ahí, no lo guarda, yo por ejemplo lo guardo pero hay profes que la verdad no les interesa, los dejan ahí, entonces yo los recojo y me los traigo.

P: ¿Los ejemplares que sobran se los regala a los estudiantes?

R: Pues cuando ellos quieren se los presto para que los lleven. Cuando hay artículos que les interesan se los doy, pero estos por ejemplo ahorita los recojo porque pueda que otros profesores lo necesiten o algo. Esto es algo muy novedoso, todo lo que yo encuentro lo voy reciclando porque ellos cualquier cosa aprovechan de todo ese material (Visita al Atanasio Girardot, 2001).

[...]

Con los estudiantes tengo la posibilidad de darle a cada grupo de dos un periódico, yo creo que lo mejor es manipular directamente el periódico, ((pues)) nos llegaron buena cantidad de ejemplares (Encuesta No 303).

En algunos casos, la efectividad de canales de distribución y circulación chocan con el desinterés de los docentes frente a la publicación:

P: ¿Profesor, [...] el Magazín [...] les llega y los ponen todos en una mesita para que ustedes los tomen o no sé, los entregan personalmente?

P: Yo lo que he visto, no sé si es que a mí no me lo han entregado o lo he recibido y no me acuerdo, yo lo que he visto es un poco de esas cosas encima del escritorio pero no que yo sepa, o de pronto muchas veces lo pueden entregar a uno pero uno con un afán pues lo legaja en su locker y ahí quedó, pero no, uno lo recibe por decencia y lo guarda en su locker y ta'luego. Entonces en un tiempo uno dice "por acá hasta me entregaron" (Entrevista con profesor Estupiñan, 2001).

[...]

Hace poco tiempo que nos entregaron el último y como estamos en las semana de deportes, entonces hemos tenido muy poquito tiempo (Encuesta N° 144).

3.6 Recomendaciones de los Expertos

En la reunión del grupo focal, expertos en temas relacionados con periodismo y producción de publicaciones, hicieron una serie de comentarios de factores que inciden directamente en la efectividad de la distribución y circulación de productos culturales.

La sinergia entre diferentes procesos como la producción y la circulación son fundamentales en la oportunidad de la información para los lectores. En este aspecto se hablo de la periodicidad de la entrega como un elemento importante a tener en cuenta:

[...]

Uno como receptor de la publicación no sabe cuándo debe llegar y al no saberlo, tampoco puede exigir como lector o como usuario de la publicación. Esa consideración es muy importante porque pueden haber problemas en la lógica de producción, de circulación o de distribución. Pero cuando uno arranca un proyecto que pretende ser sistemático no puede perder dos cosas esenciales: la oportunidad y la exactitud en las fechas de entrega del producto al lector. Si yo sé que me puede llegar el 30 de un mes, pues ese día lo espero, si es un 5 ((y)) el día 6 si no me llegó, yo tengo la posibilidad de quejarme. (Grupo Focal, 2001).

Uno de los docentes participantes del grupo focal puntualizó las diferencias entre las entidades que se han encargado de la distribución de la publicación:

Hace dos años nos llegaba sólo uno o dos números al año, pero últimamente ha mejorado la periodicidad [...] del Magazín (Grupo Focal, 2001).

Los mecanismos de circulación interna son determinantes, se deben buscar estrategias para que la distribución del Magazín no se agote en la entrega física de los ejemplares en la puerta de las instituciones escolares:

Ahí es como entra la interactividad en la revista, ver si la están leyendo, si la están mirando, si se está cumpliendo el objetivo que tiene. Eso es lo que está pasando, [...] llega la revista al colegio, la dejan en un escritorio, de pronto pueda que la cojan dos o tres maestros o puede que dure todo el mes y nadie la coge, entonces eso se pierde. En mi institución lo entrega la secretaria, en el colegio privado donde trabajo no llega (Grupo Focal, 2001).

La distribución del Magazín, salvo algunas excepciones, se ha venido realizando con eficacia. Pero es en la circulación interna donde la publicación se estanca en el camino hacia los destinatarios finales. El equipo investigador considera que más que tratarse de un asunto de negligencia por parte de las *instituciones*, lo que está en juego es la posibilidad de *atrapar* una audiencia y hacerle sentir como propio un esfuerzo que desde la ciudad se hace para producir no sólo *Aula Urbana* sino toda una serie de materiales educativos. Contar con la participación directa de los destinatarios en procesos como la producción y la circulación interna, por medio de talleres, pánels y encuentros organizados desde la misma institución oferente, sería una de las alternativas para evitar que la fuerza de la publicación se trunque en la misma puerta de la escuela.

Se sugiere que haya un re-lanzamiento del Magazín pidiendo que cada institución escolar designe una persona encargada de la distribución y se hagan sesiones de trabajo para promover el Magazín.

Se puede también promover concursos (anuales o semestrales) para que los lectores participen y el colegio ganador pueda recibir un estímulo. Cabe señalar que este tipo de estrategias también pueden ser un indicador de la recepción de la publicación entre los destinatarios.